

PAVILLON DE L'ARSENAL

communiqué de presse

échangesmétropolitains

Des générations d'hommes et de femmes ont fait l'histoire de la métropole parisienne. Paris et les communes de l'agglomération ont ainsi destin lié, ne serait-ce que parce que les transports, l'habitat, les lieux de travail, de culture, et de loisirs ont façonné et façonnent encore une identité propre à ce territoire urbain.

Le Pavillon de l'Arsenal, centre d'information, de documentation et d'exposition d'urbanisme et d'architecture de Paris, lance **échangesmétropolitains** et vous invite tous, franciliens et internautes, à contribuer au débat sur l'actualité et l'avenir de la métropole.

Réagissez, prenez position, contribuez et exprimez vous autour de 5 grandes questions : Qu'avons nous en commun ? Comment tous nous loger ? Comment mieux se déplacer ? Quels services et équipements partagés ? Une métropole européenne durable ?

Pour échanger autour de chacune de ces questions, le Pavillon de l'Arsenal vous donne rendez-vous pendant 6 mois :

dès le 7 décembre 2008 sur

www.echangesmetropolitains.com

Cette plate-forme internet participative donne la parole, au travers d'entretiens vidéos, à des témoins métropolitains, des acteurs locaux, des architectes, des artistes, des dirigeants d'institutions, des entrepreneurs, des responsables associatifs, des urbanistes ..., mais permet aussi à tous de réagir aux témoignages, de poser des questions ou de poster des contributions sur les différents enjeux de la métropole.

Véritable espace communautaire ouvert à tous, **échangesmétropolitains.com** est conçu pour s'enrichir semaine après semaine de nouveaux témoignages, de ressources documentaires et de toutes les contributions et réactions des internautes.

dès février 2009

en partenariat avec le Journal du Dimanche et le JDD.fr

Partenaire média des **échangesmétropolitains**, le Journal du Dimanche posera en amont de chaque débat une question-sondage à ses lecteurs à laquelle ils pourront répondre sur le site internet du JDD.fr et dont les réponses offriront un panel d'opinions large sur ces problématiques communes.

dès février 2009

au Pavillon de l'Arsenal

5 grands débats publics en accès libre permettront à tous d'échanger autour de ces grandes questions métropolitaines.

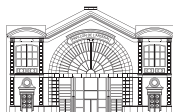
échangesmétropolitains est conçu par le Pavillon de l'Arsenal avec Cyrille Poy, journaliste indépendant spécialisé dans la politique de la ville, l'urbanisme, le développement durable et l'architecture, qui animera les 5 débats publics.

Contacts :

Julien PANSU Responsable de la Communication et du Multimédia

julienpansu@pavillon-arsenal.com / Tel 01 42 76 31 95 / Fax : 01 42 76 26 32

Benoît MARTIN : benoitmartin@pavillon-arsenal.com / Tel 01 42 76 23 76



PAVILLON DE L'ARSENAL

Centre d'information, de documentation et d'exposition
d'urbanisme et d'architecture de Paris. 21, bd Morland
75004 Paris France - www.pavillon-arsenal.com

en partenariat avec

**Le Journal
du Dimanche**

5 questions pour une métropole

Qu'avons nous en commun ?

Des générations d'hommes et de femmes ont fait l'histoire de la métropole parisienne. Paris et les communes de l'agglomération ont ainsi destin lié, ne serait-ce que parce que les transports, l'habitat, les lieux de travail, de culture, et de loisirs ont façonné et façonnent une identité propre à ce territoire qui les accueille.

Composée de paysages variés où coexistent zones urbaines habitées, infrastructures de transports, bois, pôles d'emplois et secteurs naturels, Paris et la zone dense de l'agglomération, habitée aujourd'hui par plus de 85% de la population, doit relever de nombreux défis. Ce territoire doit aussi saisir les opportunités, promesses d'un avenir commun à dessiner ensemble.

Qu'avons nous en commun ? Quels regards portons-nous sur ce territoire ? Comment envisageons-nous son avenir ? Partageons-nous une identité métropolitaine commune ? Enfin, quels territoires et quelles limites prendre en considération ?

Cyrille Poy

Extraits des témoignages vidéos

«Quant à l'identité de la métropole, je pense que le périphérique a sa place dans cette identité.»

François Lacour, photographe

«Je pense que l'émergence d'une identité francilienne se fera de manière complémentaire avec le respect de l'identité locale»

Yves Laffoucrière, Directeur Général du Groupe Immobilière 3F

«Paris est aujourd'hui la marque peut-être la plus connue du monde après Coca-Cola. Cela veut dire que l'idée même de Paris est une idée extrêmement forte. Je pense qu'il faut s'appuyer sur cette idée pour imaginer quelles doivent être les limites administratives mais aussi mentales ou identitaires de Paris.»

Bertrand Lemoine, architecte-ingénieur, Directeur de Recherche au CNRS

«On ne peut plus raisonner à l'échelle de Paris Intramuros. Qu'est-ce que cela veut dire que ce périphérique, en disant j'habite à Montrouge, j'habite pas dans le 13e arrondissement... Finalement, on parle des mêmes habitants, on parle du même lien social»

Guillaume Poitrinal, Président du Directoire Unibail Rodamco

«On ne peut pas construire une appropriation identitaire collective si les individus n'ont pas les moyens de se représenter ce qu'est le territoire»

Geneviève Vinceneau, Directeur d'étude et de recherche en psychologie interculturelle

Témoignages à venir :

Dominique Cocquet, Directeur Général Adjoint Conseil et Développement Projets Stratégiques Eurodisney Associés

Jacques Higelin, artiste

Robert Rochefort, Directeur général du Crédoc, Membre de la section prospective et planification du CESR

Serge Toubiana, Directeur Général de la Cinémathèque Française

....

Comment tous nous loger ?

Sujet d'actualité, le nombre de logements dans la métropole est insuffisant et leurs prix élevés pour de nombreux ménages. Il faut donc construire plus, en évitant les erreurs du passé, pour satisfaire les besoins et les attentes des populations actuelles sans compromettre ceux des générations futures.

Construire aussi pour permettre une mobilité résidentielle, aujourd'hui à un niveau très faible, afin que les ménages se rapprochent de leurs lieux de travail et d'intérêt et adaptent la taille de leur habitation à la leur famille. C'est une demande pressante, 55 % des locataires métropolitains envisagent de changer de quartier ou de commune.

Il faut aussi inventer ensemble de nouvelles formes urbaines pour enrayer l'étalement urbain et développer de nouveaux types de logements adaptés à toutes les populations.

Alors comment tous nous loger ? Comment appréhender cette question qui, avec l'étalement urbain, est au cœur des réflexions sur le devenir de la ville ?

Cyrille Poy

Extraits des témoignages vidéos

«Paris à 104 000 demandes de logements et ces gens là il faut les loger. Pour le moment, il sont un peu partout mal logés autour de Paris. Tout est à faire.»

Claude Birembaum, Président de la Plate-forme des associations parisiennes d'habitants

«Il est possible de mettre en place un vrai plan pour que dans 5 ans tout le monde soit bien logé»

Augustin Legrand, Co-fondateur de l'association Les enfants de Don Quichotte

«70 ou 80 % de la population se loge traditionnellement dans le privé. Le problème du logement est absolument fondamental et il faut arriver à le résoudre de manière drastique dans pour autant opposer logement social ou public et logement privé.»

Jean-Sébastien Soulé, Architecte, Directeur du CAUE 92

«On ne lutte pas contre les désirs profonds des gens d'avoir une maison à eux et d'être chez eux. La question c'est plutôt de l'organiser intelligemment et en particulier en termes de développement durable»

Vincent Renard, Economiste, Directeur de Recherche au CNRS

Témoignages à venir :

Paul Koch, Directeur Général d'ING Real Estate

Yves Laffoucrière, Directeur Général du Groupe Immobilière 3F

Romain Levy, Président de la SIEMP

Michel Mouillart, Economiste

Pierre Salenave, Directeur Général de l'ANRU

...

Comment mieux se déplacer demain ?

Si Paris a le réseau de transport en commun le plus dense du monde – ce qui explique que plus de la moitié des Parisiens n'ait pas de voiture – il n'en est pas de même du réseau métropolitain.

Chaque jour, plus de 10 millions de déplacements sont effectués dans la métropole. Se déplacer est devenu une pratique sociale commune. Au-delà de la modernisation des infrastructures de transports, se posent la question du développement de nouveaux modes de transport mais aussi de nouvelles pratiques de déplacement.

Comment faciliter la « mobilité » des individus, l'enrichir d'opportunités afin que les temps de déplacements soient vécus comme riches ? Comment organiser l'accessibilité aux diverses activités qu'offrent les territoires ? Comment éviter que l'immobilité soit un facteur d'exclusion. Faut-il changer nos habitudes ? Comment l'aménagement de la métropole peut-il participer à la réduction des déplacements ? Quels sont les nouveaux modes de déplacement et usages associés ?

Cyrille Poy

Extraits des témoignages vidéos

«Si on devait illustrer la mobilité, ce n'est plus tellement l'avion, le train ni l'automobile, c'est plutôt les chaussures, l'ordinateur portable et le téléphone portable, c'est ce qui va devenir les emblèmes de notre mobilité»

Georges Amar, responsable de l'unité prospective et développement de l'innovation à la RATP

«La grande réussite du Noctilien, c'est à dire la transformation du réseau de bus nocturne parisien de la RATP avec une boucle intérieure qui relie les grandes gares et qui permet des déplacements transversaux, cela a complètement redessiné le territoire nocturne de la ville de Paris.»

Marc Armengaud, Philosophe

«L'association Vélorution prône une relocalisation des activités en citant le vélo comme bon critère. Quand une activité est au-delà du périmètre accessible à vélo, c'est trop loin et qu'il y a un problème.»

Philippe Colomb, Président de l'association Vélorution

«Les défis qui sont devant nous sont de type développement durable. On a lancé une marque qui s'appelle les Taxis verts. On a étudié comment on pourrait réduire notre impact sur l'environnement.»

Jean-Pierre Daverio, Directeur Général des Taxis bleus

«Réduire les raisons de se déplacer donc de rapprocher à nouveau l'emploi, le commerce, les loisirs et les centralités du domicile. Cela pose directement la question de la métropole»

Christian Devillers, Architecte -Urbaniste

«L'infrastructure qu'il y a autour du tramway, c'est assez proche du Velib. Ces systèmes se répartissent sur tout le territoire et que vous soyez dans un quartier riche ou un quartier plus populaire, c'est le même système. Le système lui-même recrée du lien entre tous les quartiers de la ville, entre les habitants d'un quartier et ses représentants politiques»

Patrick Jouin, Designer

Témoignages à venir :

Eric Le Breton, Sociologue

Jean-Charles Decaux, Président du Directoire JCDecaux

...

Quels services et équipements partagés ?

L'accès aux équipements d'éducation, de santé, de culture, de loisirs et de commerce participe pleinement à la qualité de vie de tous. Si la métropole dispose de réseaux uniques d'équipements et de services dans ces différents domaines, des disparités existent à l'échelle locale.

La question se pose aujourd'hui de compléter cette offre mais surtout de modifier le fonctionnement même de ces équipements afin de les adapter à nos attentes urbaines actuelles et à nos rythmes de vie. L'enjeu est aussi de faciliter leur complémentarité et d'en diversifier les usages et les services.

Ces équipements sont de formidables opportunités pour transformer les territoires qui les accueillent et créer de nouvelles centralités partagées.

Faut-il modifier la répartition des équipements sur le territoire métropolitain ? Comment prendre en compte les rythmes des usager(e)s ? Quels nouveaux type de services pouvons-nous envisager ?

Cyrille Poy

Extraits des témoignages vidéos

«La banlieue s'est largement équipée dans le courant du dernier demi-siècle. De manière importante mais pas forcément totalement répartie de manière satisfaisante géographiquement. Il y a encore des efforts de développement à faire dans la partie agglomérée au delà de l'hyper centre.»

François Dugeny, Directeur Général de l'IAU Ile-de-France

«Si on veut mettre en place tel ou tel équipement culturel, ce qui est quelque chose de fondamental pour faire vivre une entité régionale, il faut que ce soit pensé à un niveau central»

Robert Rochefort, Directeur Général du Crédoc

«Aujourd'hui on est dans une culture où toute institution se doit impérativement et très vite de dire à quoi elle sert, quels services elle offre. Les gens se déplacent si il sont la promesse que quelque chose va leur être proposé. C'est le fondement de nouvelle façon de vivre»

Serge Toubiana, Directeur Général de la Cinémathèque Française

Une métropole européenne durable?

Toutes les grandes métropoles mondiales ont aujourd'hui des défis communs : l'innovation, la cohésion sociale et l'attractivité économique.

Première destination touristique au monde, la métropole parisienne est parmi les premiers pôles économiques européens et l'une des capitales mondiales des salons, congrès professionnels ou événements culturels. Ses atouts sont nombreux et notamment sa proximité avec les grandes villes européennes que sont Amsterdam, Bruxelles, Londres et Munich.

Dans un contexte de concurrence internationale et nationale de plus en plus vif, la métropole doit conjuguer dynamique économique et développement durable.

Comment une métropole européenne peut-elle conjuguer croissance économique, qualité de vie et développement durable ?

Cyrille Poy

Extraits des témoignages vidéos

«Je pense que c'est au citoyen de s'appropriier l'endroit et de construire où on vit...Le citoyen n'a jamais assez son mot à dire mais il faut que le citoyen ai envie de le faire, ai envie de construire.»

Yann-Arthus Bertrand, photographe

«J'ai un vœu qui est qu'un jour dans ce monde qui est maintenant marqué par la création de méga destinations touristiques, nous puissions entre Paris et Disneyland Paris avoir la capitale mondiale du divertissement mais également du patrimoine culturel et de l'art de vivre.»

Dominique Cocquet, Directeur Général Adjoint Conseil et Développement Projets stratégiques Eurodisney Associés

«L'île-de-France, elle a une chance qui est probablement la contrepartie de bien des problèmes, c'est que nous sommes sur une région majeure, un bassin de plus de 10 millions d'emploi, c'est que 39 des sièges sociaux des entreprises du CAC 40 sont dans la Région Capitale. On est donc sur un nœud en matière de demandes, de bureaux qui est fondamental.»

Guillaume Poitrinal, Président du Directoire Unibail Rodamco

«L'attractivité de la métropole parisienne est probablement sans égale dans le monde. C'est la destination urbaine la plus désirée au monde et tout pays qui s'ouvre au voyage met Paris et plus généralement l'Europe dans son premier voyage.»

Paul Roll, Directeur de l'Office de Tourisme de Paris