

STOCK

architectures de survie
et de transmission

Construire pour protéger,
partager, transmettre

DOSSIER PÉDAGOGIQUE

Cycle 3 (9-11 ans) — Cycle 4 (12-15 ans)

SOMMAIRE



Dossier pédagogique

Cycle 3 (9-11 ans)

Cycle 4 (12-15 ans)

- 1) Introduction
- 2) Objectifs et enjeux éducatifs de l'exposition
 - 2.1 Cycle 3 (9-11 ans)
 - 2.2 Cycle 4 (12-15 ans)
- 3) À propos
 - 3.1 Pavillon de l'Arsenal
 - 3.2 La Poste Rodier
 - 3.3 Le commissaire de l'exposition, Paul Landauer
- 4) Pistes pédagogiques autour de l'exposition
 - 4.1 Les architectures oubliées du stock
 - 4.2 L'art des greniers
 - 4.3 La revanche du stock
- 5) Repères historiques et architecturaux pour préparer la visite
 - 5.1 Penser le stock dans le temps long
 - 5.2 Modernité et transformation des architectures du stock
 - 5.3 Architectes et penseurs : lire le stock comme architecture
 - 5.4 Penser le stock comme fait social et politique
 - 5.5 Enjeux contemporains
- 6) Ressources et informations pratiques
 - 6.1 Vidéos (Arte et documentaires)
 - 6.2 Podcasts (France Culture / Radio France)
 - 6.3 Livres jeunesse



Stock. C'est un petit mot. Mais il cache de grandes choses.

Que garde-t-on ?

Du pain pour plus tard ?

De l'eau pour les jours de soif ?

Des graines pour demain ?

Un jouet, une lettre, une photo ?

Un souvenir qu'on ne veut pas voir disparaître ?

Autrefois, les humains construisaient des greniers, des silos et des citernes.

Des refuges pour les récoltes, des maisons pour ce qui compte et des abris pour le futur.

Mais aujourd'hui, quelque chose a changé.

On stocke encore mais derrière des murs fermés.

Dans de grandes boîtes discrètes, des lieux très utiles, mais presque invisibles.

Comme si elles cherchaient à ne pas se faire remarquer. Y as-tu déjà pensé ?

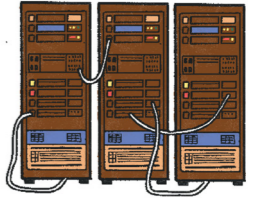
Cette exposition raconte leur histoire.

L'histoire de ce que l'on garde pour vivre, pour partager et transmettre.

Car un stock, ce n'est pas un tas de choses oubliées.

C'est un choix. Une réserve. Une attention.

Peut-être même une promesse faite au temps !



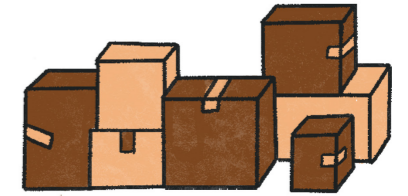
Et si une grande partie du monde
qui nous entoure nous échappait ?

Derrière les objets que nous utilisons, les services que nous mobilisons, les informations que nous consultons, se déploie un ensemble d'architectures discrètes, souvent invisibles, qui organisent le stockage, la circulation et la transmission de nos ressources.

L'exposition *STOCK*, conçue par Paul Landauer, propose d'ouvrir ce champ de perception. Elle invite à porter attention à ces espaces relégués à la périphérie de nos regards, mais pourtant essentiels au fonctionnement de nos sociétés contemporaines. Elle propose également de regarder l'histoire des architectures du stockage, depuis les greniers, les silos et les réserves d'eau jusqu'aux entrepôts logistiques et aux *data centers*.

Ce dossier pédagogique s'inscrit dans cette démarche. Il propose d'accompagner les élèves en les invitant à interroger les liens entre architecture, société et modes de vie. Un point de départ pour comprendre le monde autrement, et pour imaginer, peut-être, de nouvelles façons de l'habiter.

OBJECTIFS ET ENJEUX ÉDUCATIFS



Les notions clés Cycle 3 (9-11 ans)

Comprendre le rôle du stock dans la vie quotidienne

Les élèves sont amenés à découvrir que le monde qui les entoure repose sur des systèmes de stockage souvent invisibles. Derrière chaque objet utilisé au quotidien se cachent des lieux, des infrastructures et des organisations qui permettent de conserver, transporter et distribuer. Cette prise de conscience permet de relier leur expérience personnelle à des réalités plus larges.

Explorer les notions de flux et de circulation

L'objectif est d'introduire la notion de circulation des objets et des informations. Les élèves découvrent que les objets ne restent pas immobiles mais transitent en permanence dans des réseaux organisés, selon une logique de flux tendu.

Sensibiliser aux enjeux de consommation

En observant les liens entre stockage et consommation, les élèves commencent à interroger leurs propres usages. Pourquoi accumule-t-on ? Où vont les objets ? Cette réflexion amorce une éducation à la responsabilité et à la modération.

Comprendre l'histoire du stock

Les élèves découvrent que le stock s'inscrit dans une histoire longue, étroitement liée aux besoins fondamentaux des sociétés humaines.

Identifier différentes formes d'architectures du stock

À travers des exemples contemporains et historiques, les élèves distinguent plusieurs types de lieux de stockage. Ils comprennent que les architectures du stock structurent profondément notre environnement. Les élèves prennent ainsi conscience de la manière dont ces espaces organisent, en arrière-plan, nos modes de vie.

Découvrir l'architecture comme manière de penser et de représenter le monde

Les élèves sont initié-es à l'architecture comme un langage accessible, permettant d'observer et de comprendre leur environnement. À travers l'étude des formes des lieux de stockage, ils apprennent à décrire un bâtiment, à en identifier les fonctions et à comprendre les liens entre forme, usage et environnement.

Lien avec les programmes Cycle 3 (9-11 ans)

Ce parcours permet de croiser plusieurs disciplines et compétences transversales du cycle 3 :

Géographie

Comprendre l'organisation des espaces, la circulation des ressources, des objets et des informations.

Histoire

Situer le stock dans le temps long des sociétés humaines.

Sciences et technologie

Observer les matériaux, les usages, les objets techniques et les réseaux.

Arts plastiques / histoire des arts

analyser des formes architecturales, des maquettes et des représentations.

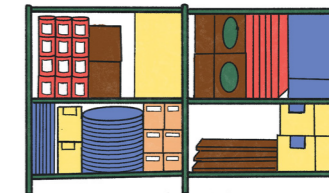
Enseignement moral et civique (EMC)

Questionner la consommation, le partage, la responsabilité et la préservation des ressources.

Compétences transversales

Observer, décrire, comparer, formuler des hypothèses, débattre et relier l'expérience quotidienne à des enjeux collectifs.

OBJECTIFS ET ENJEUX ÉDUCATIFS



Les notions clés Cycle 4 (12-15 ans)

Mise en perspective historique et culturelle

Les élèves replacent les architectures du stock dans une histoire longue, en comparant les formes anciennes et contemporaines. Cette mise en perspective permet de comprendre les évolutions des sociétés, des techniques tout en identifiant les continuités et les ruptures.

Comprendre l'architecture comme langage et comme système

Les élèves sont amené-es à considérer les architectures du stock comme des objets à part entière de la pensée architecturale. Longtemps perçus comme de simples « boîtes » techniques, ces bâtiments révèlent pourtant des choix formels, économiques et politiques. Leur implantation en périphérie, leur standardisation ou leur invisibilisation traduisent une certaine vision du monde.

Analyser les systèmes contemporains du stock

Les élèves approfondissent leur compréhension des infrastructures de stockage en les inscrivant dans des systèmes complexes à l'échelle locale et nationale. Entrepôts logistiques, data centers ou des centres de self-stockage sont étudiés comme des éléments structurants révélant les interdépendances entre territoires, acteurs économiques et usages.

Questionner les enjeux économiques et politiques

Les élèves sont amené-es à identifier les acteurs impliqués dans la gestion des stocks et à comprendre les rapports de pouvoir qui s'y jouent. La concentration des infrastructures, le rôle des grandes entreprises ou encore les questions de souveraineté (alimentaire, énergétique, numérique) constituent des entrées pour développer une lecture critique du monde contemporain.

Appréhender les impacts environnementaux

L'étude des architectures du stock permet d'aborder les enjeux écologiques liés à la consommation des ressources. Dans une perspective réflexive, les élèves questionnent les modèles de production et de consommation actuels. Ils sont invités à comprendre les mécanismes d'accumulation, d'obsolescence et de circulation rapide des biens, afin de développer une posture critique et informée face à ces dynamiques.

Lien avec les programmes Cycle 4 (12-15 ans)

Histoire

Situer les architectures du stock dans le temps long et comprendre les continuités et les ruptures entre formes anciennes et contemporaines.

Géographie

Analyser les territoires, les flux, les réseaux et les interdépendances entre espaces de production, de stockage et de consommation.

Technologie

Comprendre le fonctionnement des infrastructures, des systèmes techniques et leurs contraintes.

Arts plastiques / histoire des arts

Observer les formes architecturales, les matériaux et les choix de conception.

Enseignement moral et civique (EMC)

Questionner les rapports de pouvoir, les responsabilités collectives, les enjeux de souveraineté et d'accès aux ressources.

Éducation au développement durable (EDD)

Interroger les impacts environnementaux des modes de production, de consommation et de stockage.

Compétences transversales

Observer, analyser, comparer, argumenter, débattre et relier des situations concrètes à des enjeux contemporains.

À PROPOS

Le Pavillon de l'Arsenal

Le Pavillon de l'Arsenal est un centre dédié à l'architecture et à l'urbanisme, qui a pour mission de rendre accessibles les transformations de la ville au plus grand nombre. À travers ses expositions, ses publications et ses rencontres, il propose aux élèves de comprendre comment se fabrique la ville contemporaine, en croisant les regards d'architectes, de chercheuses et chercheurs et de praticiennes et praticiens.

Depuis la fermeture temporaire de son site pour travaux, il développe une programmation hors les murs, investissant différents lieux de Paris. Cette mobilité permet d'inscrire les expositions au plus près des transformations urbaines, en lien direct avec les territoires étudiés.

La Poste Rodier

L'exposition se déploie à la Poste Rodier, ancien bâtiment postal construit à la fin des années 1960 pour le tri et la distribution du courrier. Ce lieu était historiquement dédié à la circulation des lettres et des colis, fonctionnant comme un espace logistique au cœur de la ville. Avec l'évolution des systèmes de distribution, ces activités ont progressivement été déplacées vers des plateformes logistiques situées en périphérie. Le bâtiment a ainsi perdu sa fonction initiale pour entamer une nouvelle phase de transformation. Aujourd'hui, il est réinvesti pour accueillir des projets culturels et solidaires.

Cette reconversion en fait un exemple particulièrement pertinent pour les élèves : elle illustre la capacité des architectures à changer d'usage et à s'adapter aux mutations de la ville. La Poste Rodier devient ainsi un support concret pour comprendre les liens entre passé industriel, transformations urbaines et nouveaux usages culturels et solidaires.

Le commissaire de l'exposition, Paul Landauer

L'exposition est conçue par Paul Landauer, architecte, enseignant et chercheur. Son travail consiste à analyser les bâtiments pour comprendre ce qu'ils révèlent de nos modes de vie, de nos pratiques et de notre manière d'habiter le monde.

En tant que commissaire d'exposition, il organise un parcours qui permet de relier des exemples historiques et contemporains du monde entier, en proposant une lecture renouvelée des architectures du stock. Son approche met en évidence que ces lieux, souvent perçus comme techniques ou secondaires, sont en réalité essentiels à l'organisation des sociétés.

À travers cette exposition, il invite les élèves à porter un regard attentif sur des architectures discrètes, mais fondamentales, et à comprendre qu'elles traduisent des choix économiques, politiques et culturels.

PISTES PÉDAGOGIQUES

Ces trois axes peuvent être compris comme un cheminement au sein de l'exposition. Ils accompagnent les élèves dans une progression qui va de l'observation à la compréhension, puis à la réflexion critique.

N°1 — Voir ce qui est caché (architectures contemporaines)

N°2 — Comprendre d'où cela vient (histoire et traditions)

N°3 — Réfléchir à ce que cela devient (enjeux actuels et futurs)



PISTE PÉDAGOGIQUE N°1

Les architectures oubliées du stock

Cette première entrée invite à rendre visible l'invisible et à comprendre le fonctionnement contemporain du monde.

Les élèves découvrent que le stock ne se limite plus à des lieux visibles et proches, mais qu'il est désormais largement externalisé et dissimulé. Entrepôts logistiques, data centers ou hangars de self-stockage constituent autant d'infrastructures essentielles, bien que rarement perçues.

Invisible / visible

Des architectures essentielles mais reléguées hors du regard, souvent situées en périphérie ou intégrées dans des dispositifs techniques.

Flux

Circulation continue des marchandises, des données et des ressources.

Réseaux

Organisation territoriale et mondiale des échanges.

Dépendance

Lien entre nos usages quotidiens et ces infrastructures éloignées.

Transformation historique

Passage d'un stockage domestique et local à un stockage industriel et globalisé.

Cette partie permet de comprendre que le monde contemporain fonctionne moins sur l'accumulation que sur la circulation permanente, tout en reposant paradoxalement sur des systèmes de stockage massifs.

PISTE PÉDAGOGIQUE N°2

L'art des greniers

Cette seconde partie propose un retour dans le temps pour explorer des formes plus anciennes et souvent plus visibles du stock, en lien étroit avec les sociétés humaines.

Les élèves découvrent que stocker est d'abord un geste fondamental lié à la survie, à l'organisation collective et à la transmission. Les greniers, réserves et infrastructures anciennes témoignent d'un savoir-faire technique et d'une relation fine à l'environnement.

Survie

Conserver pour faire face aux périodes de manque.

Transmission

Garder pour les générations futures.

Mémoire

Stocker des objets, des savoirs, des traces.

Organisation sociale

Répartition des ressources, gestion collective.

Adaptation au milieu

Architectures conçues en lien avec le climat, les matériaux et les contraintes locales .

Pouvoir

Contrôle des stocks comme enjeu politique (ex. blé, archives, trésors).

Cette partie permet de faire comprendre que les architectures du stock ne sont jamais neutres : elles racontent toujours une manière d'habiter, de partager et de gouverner

PISTE PÉDAGOGIQUE N°3

La revanche du stock

La dernière partie ouvre sur une réflexion contemporaine et prospective. Elle invite à repenser le rôle du stock dans un monde marqué par les crises, les tensions sur les ressources et les enjeux écologiques.

Les élèves comprennent que le stock, longtemps considéré comme un frein à l'efficacité, redevient aujourd'hui une nécessité stratégique.

Résilience

Capacité à faire face aux crises (sanitaires, climatiques, énergétiques).

Réemploi et transformation

Nouvelles manières de penser le stock (recycler, réparer, transformer).

Sobriété

Capacité à interroger les besoins, à limiter l'accumulation et à envisager des usages plus mesurés des ressources.

Justice sociale

Accès inégal aux espaces de stockage et aux ressources. La question du « droit au rangement » permet d'aborder des enjeux de dignité, notamment pour les personnes en situation de précarité, pour qui conserver ses objets, ses papiers ou ses souvenirs peut être essentiel.

Souveraineté

Capacité d'un territoire ou d'une société à maîtriser ses ressources (alimentaires, énergétiques, numériques) sans dépendre entièrement de systèmes extérieurs.

Cette partie permet d'ouvrir une discussion avec les élèves :
Que faut-il conserver ? Que peut-on laisser disparaître ?
Comment imaginer des formes de stockage plus justes et plus durables ?



PRÉPARER LA VISITE #1

Penser le stock dans le temps long

Origine du mot « stock » (XVe siècle)

Le terme renvoie à l'idée de réserve mais aussi de continuité et de transmission. Il permet d'introduire en classe une réflexion sur le lien entre mémoire, héritage et organisation des sociétés.

Les premières architectures du stock (préhistoire, sociétés traditionnelles)

Avant même de construire des habitations, les humains ont bâti pour conserver. Le stock apparaît ainsi comme une condition de survie.

Piste pédagogique : interroger les élèves sur ce qu'ils garderaient en priorité en cas de besoin.

La Halle au blé (XVIIIe siècle, Paris)

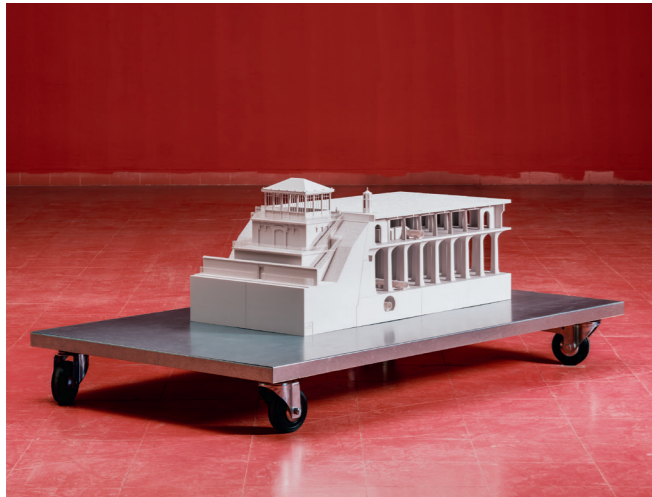
Ce bâtiment illustre le rôle du stock dans la régulation sociale et politique. Stocker, c'est aussi contrôler les prix et éviter les crises.

Piste pédagogique : Aborder la question du lien entre architecture et pouvoir.

Réservoir de Montsouris (1874, Eugène Belgrand)

Une infrastructure souterraine invisible mais essentielle, qui montre comment la ville anticipe les besoins collectifs.

Piste pédagogique : Introduire la notion de service public et de gestion des ressources.



« Réservoirs de Montrouge [actuel réservoir de Montsouris, Paris 14^e], plan général à différentes hauteurs » © Giaime Meloni

Archives nationales (à partir de 1790)

Le stockage devient un outil politique : conserver les documents, c'est organiser la mémoire et garantir les droits.

Piste pédagogique : réfléchir avec les élèves à ce que signifie « faire mémoire ».

PRÉPARER LA VISITE #2

Modernité et transformation des architectures du stock

Révolution industrielle (XIXe siècle)

Le développement du rail et du transport fluvial transforme le stock en un élément des réseaux de circulation.

Piste pédagogique : Passage d'une logique de réserve à une logique de flux.

Magasins généraux et les Frigos (XIXe-XXe siècles)

Ces architectures montrent l'adaptation des bâtiments aux nouvelles contraintes techniques (transport, conservation, froid).

Piste pédagogique : observer comment la forme d'un bâtiment répond à une fonction précise.



Les Magasins Généraux au bord du canal de l'Ourq, Pantin, Seine-Saint-Denis, Louis Suquet, architecte, Chambre de commerce et de l'industrie de Paris, maîtrise d'ouvrage. © Giaime Meloni

Garde-meuble Odoul (années 1930)

Illustration de la modernité urbaine : le stockage devient externalisé.

Piste pédagogique : Permet d'aborder l'évolution des modes de vie et l'augmentation des objets.

Silos et architecture industrielle (XIXe-XXe siècles)

Ces formes simples et fonctionnelles deviennent des références pour les architectes modernes.

Question intéressante : la beauté peut-elle naître de la fonction ?

PRÉPARER LA VISITE #3

Architectes et penseurs : lire le stock comme architectures

Le Corbusier

6 octobre 1887, La Chaux-de-Fonds, Suisse - 27 août 1965, Roquebrune-Cap-Martin, France

Architecte, urbaniste et théoricien franco-suisse.

Il considère les silos comme des modèles de pureté et d'efficacité. Pour lui, l'architecture moderne doit s'inspirer des formes industrielles.

Piste pédagogique : comparer un silo à un bâtiment moderne.

Walter Gropius

18 mai 1883, Berlin, Allemagne - 5 juillet 1969, Boston, États-Unis

Architecte et fondateur du Bauhaus.

Il valorise les bâtiments industriels pour leur rationalité.

Piste pédagogique : Introduit l'idée que l'architecture n'est pas seulement décorative, mais fonctionnelle.

Erich Mendelsohn

21 mars 1887, Allenstein, Prusse - 15 septembre 1953, San Francisco, États-Unis

Architecte allemand.

Avec Amerika, il diffuse une vision esthétique des infrastructures industrielles américaines.

Piste pédagogique : Permet de réfléchir à la circulation des modèles architecturaux.

Auguste Perret

12 février 1874, Ixelles, Belgique - 25 février 1954, Paris, France

Architecte et pionnier du béton armé.

Il défend un « classicisme structurel » où la structure devient visible.

Piste pédagogique : faire observer aux élèves ce qui est montré ou caché dans un bâtiment.

Bernard Rudofsky

19 avril 1905, Moravie, Empire austro-hongrois - 12 mars 1988, New York, États-Unis

Architecte, historien et théoricien.

Il montre que les architectures vernaculaires (comme les greniers) possèdent une grande intelligence constructive. (livre : Architecture without Architects, 1964)

Piste pédagogique : Permet de valoriser les savoirs traditionnels.

Bernd Becher et Hilla Becher

20 août 1931, Siegen, Allemagne - 22 juin 2007, Rostock, Allemagne 2 septembre 1934, Potsdam, Allemagne, 10 octobre 2015, Düsseldorf, Allemagne

Photographes.

Leur travail photographique documente les châteaux d'eau, silos et structures industrielles comme des formes presque sculpturales. En classe, ils permettent d'apprendre à regarder les bâtiments techniques comme un patrimoine visuel.

PRÉPARER LA VISITE #4

Penser le stock comme fait social et politique

Andrea Branzi

30 novembre 1938, Florence, Italie - 9 octobre 2023, Milan, Italie

Architecte, designer et théoricien.

Il interroge l'accumulation des objets dans les sociétés contemporaines. Sa réflexion peut ouvrir une discussion sur l'évolution des intérieurs, du rangement et du self-stockage.

Alain Testart

30 décembre 1945, Paris, France - 2 septembre 2013, Paris, France

Anthropologue.

Il analyse les sociétés à réserves saisonnières et montre que le stock n'est pas seulement une question économique : il organise aussi les fêtes, les échanges, les hiérarchies et les relations sociales.

Piste pédagogique : Le stock n'est pas seulement économique, il est aussi culturel.

William Cronon

né le 11 septembre 1954, New Haven, Connecticut, États-Unis

Historien de l'environnement.

Il montre comment les villes et les territoires sont transformés par les réseaux de transport, notamment ferroviaires. Il aide à comprendre le passage du stock local au stock connecté aux grands flux.

PRÉPARER LA VISITE #5

Enjeux contemporains

Data centers et stockage numérique

Ils donnent l'illusion d'un monde immatériel, mais reposent sur des infrastructures énergivores.

Piste pédagogique : faire réfléchir les élèves à l'impact écologique du numérique.

Peter W. Sørderman

né en 1958, Norvège.

Architecte.

Il participe à la conception du Svalbard Global Seed Vault, une réserve mondiale de semences.

Piste pédagogique : Permet d'aborder la notion de limite du stockage et la conservation du vivant.

Réemploi et transformation des bâtiments

Le commissaire prône plutôt le "retour au stock", les architectures du stock peuvent aussi changer d'usage (entrepôts devenus lieux culturels).

Piste pédagogique : Imaginer de nouvelles fonctions pour des bâtiments existants.

RESSOURCE

Vidéos (Arte et documentaires)

Bauhaus Spirit

<https://www.arte.tv/en/videos/086962-026-A/gymnastics/>

Pour comprendre la pensée de Walter Gropius et le lien entre industrie et architecture.

Le Corbusier, l'architecte du bonheur

<https://www.dailymotion.com/video/xw8prl>

Introduit la vision moderne de Le Corbusier.

Le Dessous des cartes, La logistique mondiale

<https://www.arte.tv/fr/videos/114573-010-A/le-dessous-des-cartes/>

Utile pour aborder les flux et réseaux (lien avec William Cronon).

Data centers : infrastructures du numérique (Arte)

<https://www.arte.tv/fr/videos/132824-000-A/data-centers-quelle-souverainete-numerique/>

Permet d'aborder la matérialité du numérique et ses impacts.

Podcasts (France Culture / Radio France)

Matières à penser

<https://www.radiofrance.fr/franceculture/podcasts/matieres-a-penser>

Réflexion approfondie sur architecture, technique et société.

De cause à effets, le magazine de l'environnement

<https://www.radiofrance.fr/franceculture/podcasts/de-cause-a-effets-le-magazine-de-l-environnement>

Pour aborder les enjeux écologiques du stockage et des ressources.

La Terre au carré

<https://www.radiofrance.fr/franceinter/podcasts/la-terre-au-carre>

Accessible pour les élèves, notamment sur énergie et numérique

Livres jeunesse

Archi et Basile, Le grand livre de l'architecture

<https://www.monuments-nationaux.fr/editions-du-patrimoine/collections/archi-et-basile>

Introduction à la lecture des formes architecturales.

La ville mode d'emploi

<https://www.babelio.com/livres/Saturno-La-ville-mode-demploi--De-mon-quartier-a-la-mega/285566>

Pour comprendre le fonctionnement global de la ville (réseaux, flux).

Une librairie est consultable sur place. L'équipe de médiation pourra vous proposer une sélection d'ouvrages en lien avec les thématiques de l'exposition, afin de prolonger la visite et d'accompagner le travail en classe.

LES ARCHITECTURES OUBLIÉES DU STOCK

Tu savais que notre monde était rempli de grandes boîtes invisibles ? Elles ne sont pas dans ta chambre... mais elles organisent presque tout autour de toi. Que gardent-elles ? Et pourquoi en a-t-on autant besoin ?



Mais à qui appartiennent ces lieux ? Souvent, à de très grandes entreprises. Elles gardent nos objets et même nos photos et nos messages ! Alors... qui contrôle vraiment tout cela ?

JEU

ENQUÊTE DANS LES RÉSERVES

Retrouve ce personnage au verso.

Additionne les chiffres et note ici le nombre d'entreprises qui contrôlent 30% de l'approvisionnement alimentaire dans le monde.

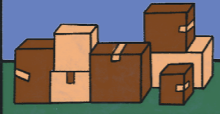


Dans le monde, 30 entreprises contrôlent à elles seules 30% de l'approvisionnement alimentaire.

LES ENTREPÔTS DE LOGISTIQUE

Imagine une immense ruche. Pas avec des abeilles... mais avec des cartons du sol au plafond ! Des jouets, des vêtements, des livres. Tout ce que tu peux acheter passe par là. Mais ils ne restent jamais longtemps. Ils arrivent... et hop, ils repartent ! Une danse sans fin : de cartons, de camions et de robots.

Le savais-tu ? Tous les jours, des objets bougent, circulent, et filent comme des trains très pressés. Mais où s'arrêtent-ils pour se reposer ? Dans de grands bâtiments... qu'on appelle des entrepôts de logistique.



AS-TU DÉJÀ VU UN ENTREPÔT DE LOGISTIQUE ?

Souvent, ils sont cachés. Un peu comme des coulisses de théâtre. Cherche sur la carte dans l'exposition les plus grands entrepôts de logistique. Où sont ceux de plus de 50 000 m² ?

DANS LE CENTRE DE PARIS EN PÉRIPHÉRIE SOUS TERRE



En France, il existe des entrepôts si grands qu'en les additionnant tous, ils occupent presque autant de place que tout Paris. Ce sont de drôles de voisinages, souvent un peu tristes pour les personnes qui habitent à côté. Imagine un entrepôt qui sert à stocker des choses, mais aussi à accueillir les habitantes.

DESSINE TON ENTREPÔT À DOUBLE VIE

JEU

Retrouve ce camion au verso, puis dessine dans la zone en jaune ton entrepôt nouvelle génération !



Dans la carte des villes mises à disposition, en périphérie ou construit dans les hangars immenses !

LES DATA CENTERS



Maintenant, ferme les yeux une seconde. Pense à toutes tes photos. Tes messages. Tes vidéos. Où sont-ils ? Pas dans ton téléphone ou celui de tes parents. Pas vraiment. Ils sont dans des bâtiments secrets. Remplis d'ordinateurs. On appelle ça des data centers.

Là-bas, il fait toujours frais. Les machines ronronnent doucement. Comme un énorme cerveau. Ces lieux gardent nos souvenirs. Nos jeux. Nos recherches. Mais ce sont aussi des ogres invisibles. Ils avalent de l'énergie. Beaucoup d'énergie !

LE GÉANT CACHÉ DE LA COURNEUVE

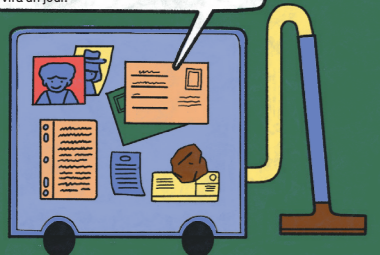
Le plus grand data center d'Île-de-France est situé à La Courneuve et s'étend sur 40 000 m², soit l'équivalent de la place de la République à Paris et il comprend 600 000 serveurs. Cherche cet entrepôt sur la carte dans l'exposition. À ton avis combien de kilomètres de câbles faut-il pour relier tous ces serveurs ?

50 500 5000

UN ASPIRATEUR GÉANT

Retrouve cet aspirateur au verso. Imagine un aspirateur géant. Un aspirateur qui avale tout et garde tout, parfois sans même savoir si cela servira un jour.

JEU



Il comprend 600 000 serveurs reliés par 2 000 km de câbles !

LES HANGARS DE SELF-STOCKAGE



As-tu déjà eu trop de choses dans ta chambre ? Un jouet en plus. Puis deux. Puis dix... Et plus de place ! Alors certaines personnes louent... une immense boîte. Ces lieux s'appellent des hangars de self-stockage. Ils racontent quelque chose d'important sur notre époque. Il y a longtemps, une famille possédait seulement quelques centaines d'objets, alors qu'aujourd'hui nous pouvons en avoir des milliers ! On déménage aussi plus souvent, sans avoir envie de tout jeter.

OÙ SE CACHENT LES GARDE-MEUBLES ?

Observe la carte dans l'exposition. Où y a-t-il le plus de garde-meubles ? Pourquoi, à ton avis, voit-on plus de garde-meubles à certains endroits qu'à d'autres ?

PARIS INTRA-MURS PARIS PETITE COURONNÉE PARIS GRANDE COURONNÉE

DES DOUDOUS POUR L'AVENIR

Autrefois, une famille avait peu d'objets : à l'échelle des doudous, cela ferait environ 1 doudou, contre 10 aujourd'hui. Observe bien le paysage au verso : 10 doudous s'y sont cachés. Sauras-tu tous les retrouver ?



PEUT-ON STOCKER POUR L'ÉTERNITÉ ?

Dans les entrepôts, tout est bien rangé. Comme s'ils devaient rester là pour toujours. Mais autrefois, dans les greniers, les grains vivaient ensemble. Elles poussaient, se mélangeaient, se transformaient. Aujourd'hui, certaines graines sont congelées dans une montagne glacée, très loin au nord. C'est impressionnant... mais peut-on vraiment conserver le vivant sans le faire vivre ?

Et toi, qu'en penses-tu ? Interroge une personne autour de toi.

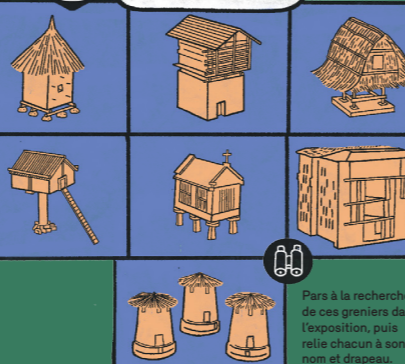
On voit plus de garde-meubles autour de Paris, car il y a souvent plus de place pour construire de grands bâtiments. 5% des boîtes sont situées dans Paris intra-muros, contre 55 à 40% en petite couronne et 55 à 60% en grande couronne.

L'ART DES GRENIERS

Avant même de construire de grandes maisons, les humains ont souvent commencé par garder des réserves. Quand on garde quelque chose, on peut nourrir sa famille, aider sa communauté, préparer une fête, ou transmettre un trésor aux enfants d'après.

Les greniers ne sont jamais posés là par hasard. Leur place raconte comment un village, une ville ou un empire s'organise. C'est un peu comme une carte secrète : en regardant où sont les stocks, on comprend qui décide, qui partage, qui protège.

JEU CHERCHE ET TROUVE



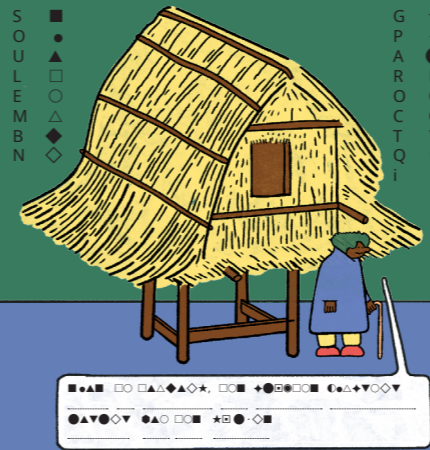
Pars à la recherche de ces greniers dans l'exposition, puis relie chacun à son nom et drapeau.

07 - Oulaha (Mali) 14 - Oulaha (Mali) 15 - Oulaha (Mali) 16 - Oulaha (Mali) 17 - Oulaha (Mali) 18 - Oulaha (Mali) 19 - Oulaha (Mali) 20 - Oulaha (Mali) 21 - Oulaha (Mali) 22 - Oulaha (Mali) 23 - Oulaha (Mali) 24 - Oulaha (Mali) 25 - Oulaha (Mali) 26 - Oulaha (Mali) 27 - Oulaha (Mali) 28 - Oulaha (Mali) 29 - Oulaha (Mali) 30 - Oulaha (Mali) 31 - Oulaha (Mali) 32 - Oulaha (Mali) 33 - Oulaha (Mali) 34 - Oulaha (Mali) 35 - Oulaha (Mali) 36 - Oulaha (Mali) 37 - Oulaha (Mali) 38 - Oulaha (Mali) 39 - Oulaha (Mali) 40 - Oulaha (Mali) 41 - Oulaha (Mali) 42 - Oulaha (Mali) 43 - Oulaha (Mali) 44 - Oulaha (Mali) 45 - Oulaha (Mali) 46 - Oulaha (Mali) 47 - Oulaha (Mali) 48 - Oulaha (Mali) 49 - Oulaha (Mali) 50 - Oulaha (Mali) 51 - Oulaha (Mali) 52 - Oulaha (Mali) 53 - Oulaha (Mali) 54 - Oulaha (Mali) 55 - Oulaha (Mali) 56 - Oulaha (Mali) 57 - Oulaha (Mali) 58 - Oulaha (Mali) 59 - Oulaha (Mali) 60 - Oulaha (Mali) 61 - Oulaha (Mali) 62 - Oulaha (Mali) 63 - Oulaha (Mali) 64 - Oulaha (Mali) 65 - Oulaha (Mali) 66 - Oulaha (Mali) 67 - Oulaha (Mali) 68 - Oulaha (Mali) 69 - Oulaha (Mali) 70 - Oulaha (Mali) 71 - Oulaha (Mali) 72 - Oulaha (Mali) 73 - Oulaha (Mali) 74 - Oulaha (Mali) 75 - Oulaha (Mali) 76 - Oulaha (Mali) 77 - Oulaha (Mali) 78 - Oulaha (Mali) 79 - Oulaha (Mali) 80 - Oulaha (Mali) 81 - Oulaha (Mali) 82 - Oulaha (Mali) 83 - Oulaha (Mali) 84 - Oulaha (Mali) 85 - Oulaha (Mali) 86 - Oulaha (Mali) 87 - Oulaha (Mali) 88 - Oulaha (Mali) 89 - Oulaha (Mali) 90 - Oulaha (Mali) 91 - Oulaha (Mali) 92 - Oulaha (Mali) 93 - Oulaha (Mali) 94 - Oulaha (Mali) 95 - Oulaha (Mali) 96 - Oulaha (Mali) 97 - Oulaha (Mali) 98 - Oulaha (Mali) 99 - Oulaha (Mali) 100 - Oulaha (Mali)

LES GRAINES DU PASSÉ

Les greniers ne servent pas tous à la même chose. Certains protègent, d'autres gardent des trésors. Et certains deviennent un lieu pour se retrouver, parler, écouter et décider ensemble.

JEU LE MOT SECRET DU VILLAGE



Dans ce village d'Indonésie, les habitantes et les habitants discutent sous un grenier très spécial. Comment s'appelle ce grenier ? Et que dit le chef du village ? Pour le découvrir, observe bien le code et remplace chaque signe par la bonne lettre.

Dans le Limburg, les parois comptent autant que les grains.

L'ART DES GRENIERS

Certaines réserves sont là pour aider une ville entière à vivre, à boire, à manger et à traverser les moments difficiles. Quelques-uns s'élevaient au cœur de la ville, d'autres demeurent enfouies sous nos pieds, dans les profondeurs du sol. Toutes pourtant veillent sur une même chose : ce qui est indispensable à la vie de chacune et chacun.

BIOCLIMATISME ET TRANSMISSION

Un bon grenier doit être maïn. Il doit rester sec quand il pleut, frais quand il fait chaud, solide quand le vent souffle. Il doit aussi empêcher les insectes, les souris et l'humidité d'entrer.

Les personnes qui ont créé les greniers connaissaient très bien la nature. Elles observaient le vent, la pluie, la chaleur, la terre et les saisons. Elles savaient où construire, comment faire entrer l'air, comment garder la fraîcheur, comment protéger les récoltes. C'étaient de véritables expertes et experts du climat et du vivant.

JEU LE LABYRINTHE DES RÉSERVES

Retrouve ce personnage au verso. Aide les réserves à rejoindre leur abri. Suis le bon chemin jusqu'au grenier et au réservoir, sans te perdre dans le labyrinthe.



Mais attention : dans les fausses routes se cachent de nombreux dangers ! Évite la pluie, la chaleur, le vent, les insectes, les souris et l'humidité pour mettre les réserves en sécurité.

L'ART DES GRENIERS

Que choisit-on de garder quand on a peur d'oublier ? Des papiers importants, des objets précieux, des trésors de famille... Ce troisième ensemble réunit des architectures du stock consacrées à la mise à l'abri de ce qu'une société estime devoir préserver.

CLASSEMENT renvoie aux archives : des cités-États, celles-ci permettent d'inventorier les ressources, d'attester les droits, de fixer les décisions et d'assurer la continuité du pouvoir.

TÉRÉOR désigne les lieux où sont conservés les objets d'une valeur exceptionnelle, qu'il s'agisse de richesses, d'objets précieux, d'offrandes, de récits, ou encore de signes de filiation.

CASIER marquent une rupture. Au début du XX^e siècle, on veut des maisons plus ouvertes, plus lumineuses et moins encombrées. Le stock sort de la maison pour aller dans de nouveaux bâtiments spécialisés : les garde-meubles.

Garder des réserves peut aussi donner du pouvoir. Dans certaines sociétés, les greniers ont servi à compter, prendre et contrôler. La question est importante : qui garde ? pour qui ? et pour partager, ou pour dominer ?

JEU LE MYSTÈRE DES POINTS



Retrouve Apollon au verso. Relie les points pour faire apparaître un petit temple de marbre construit il y a très très longtemps pour remercier le dieu Apollon après une grande victoire. Pars ensuite à sa recherche dans l'exposition : retrouve sa photographie et note ici son nom et sa date.

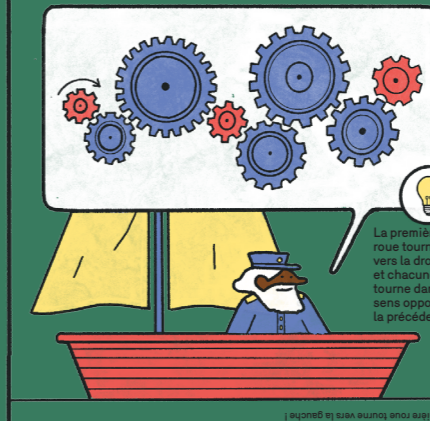
Il rappelle le Trésor des Athéniens. Il a été construit il y a plus de 2 500 ans. (510 av. notre ère)

L'ART DES GRENIERS

Avec les bateaux et les trains, les lieux de stockage changent d'aventure. Ils ne restent plus immobiles à attendre dans un coin. Ils deviennent de grandes étapes sur la route des marchandises, comme des haltes où l'on dépose, trie, charge et fait repartir les choses. Le stock ne disparaît pas : il se met en voyage, entraîné dans le grand mouvement du monde.

JEU EN ROUTE VERS LES MAGASINS GÉNÉRAUX

Ce matelot se remue les méninges : quelle route doit-il choisir pour arriver jusqu'aux Magasins Généraux ? Observe bien les engrenages et devine dans quel sens tourne la dernière roue.



La dernière roue tourne vers la gauche ! Les autres roues tournent vers la droite.

L'ART DES GRENIERS

Certains lieux de stockage se voient de très loin. Avec leur air un peu mystérieux, ils deviennent de vrais repères dans la ville. Ils rappellent aux habitantes et aux habitants qu'une ville a aussi besoin de mémoire pour continuer à grandir.



JEU LES 7 DIFFÉRENCES

Retrouve la maquette du Château d'eau du CEA (Saclay) dans l'exposition, puis observe attentivement les images ci-dessous. Sauras-tu repérer les 7 différences ?

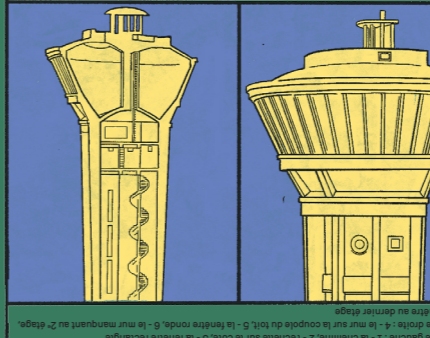


Image de gauche : 1 - la cheminée, 2 - l'échelle sur le côté, 3 - la fenêtre ronde, 4 - le mur manquant au 2^e étage, 5 - la fenêtre sur le toit, 6 - la fenêtre carrée, 7 - la fenêtre rectangulaire.

LA REVANCHE DU STOCK

Quand le monde vieillit, on se rappelle une chose essentielle : avoir des réserves, cela compte. Elles permettent de garder de la nourriture, des médicaments ou des objets utiles pour les jours plus difficiles.

Le savais-tu ? Les stocks ne servent pas seulement à conserver des objets ou des aliments. Il en existe de plusieurs sortes :

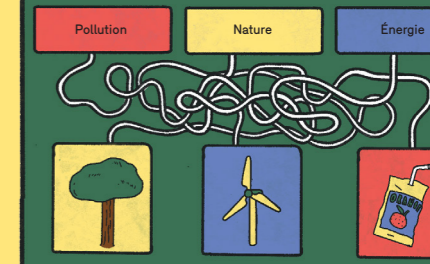
LE STOCK D'ÉNERGIE Le soleil, le vent ou l'eau nous donnent de la force, mais pas toujours au même moment. Il faut donc apprendre à garder cette énergie pour plus tard, avec des batteries ou d'autres systèmes ingénieux.

LE STOCK DE NATURE Les forêts, les sols et les marais gardent des richesses invisibles, comme le carbone, qui aide la planète à mieux respirer. Mais la nature n'est pas un simple stock : on ne peut pas la compter, la déplacer ou la remplacer comme on le ferait avec des objets.

LE STOCK DE POLLUTION Une ville, c'est un peu comme un très grand corps vivant. Elle boit de l'eau, utilise de l'énergie, transforme des matériaux, puis rejette aussi des déchets. Et si, au lieu de toujours construire du neuf, on apprenait à garder, réparer et réutiliser ce qui existe déjà ?

JEU QUI VA OÙ ?

Quel stock contient quoi ? Suis les câbles pour le savoir...



CE QUE L'ON CACHE, CE QUE L'ON PARTAGE

Dans une ville, beaucoup de choses bougent sans qu'on les voie. Pourquoi toujours cacher ces chemins secrets ? Les montrer, c'est mieux comprendre comment la ville vit chaque jour. Le commissaire de l'exposition et ses invitées et invités nous donnent des idées pour inventer le futur.



MUSÉE Dans les musées beaucoup d'objets dorment dans des réserves secrètes. Certains choisissent de les montrer. Quand les réserves se dévoilent à nos yeux, on découvre alors que ranger, garder et classer font aussi partie de l'histoire des œuvres.

MAISON Nos maisons manquent souvent de rangement, et ce n'est pas un petit détail : ranger aide à organiser la vie de tous les jours, il faut repenser la place du stock dans l'habitat, soit en le réintégrant au cœur du logement, soit en le partageant.

VALISE Et dans la ville, un casier fermé et sûr peut aider les personnes les plus fragiles à protéger leurs affaires et leurs souvenirs. Car vivre dignement, ce n'est pas seulement avoir un abri : c'est aussi avoir un endroit pour ranger ce qui nous appartient.

STOCK ARCHITECTURES DE CURVIE ET DE TRANSMISSION

Exposition 16 avril au 28 juin 2026 Commissariat scientifique Paul Landauer Adresse La Poste Rodier, 30-32, rue Louise-Émilie de la Tour d'Auvergne, Paris 9 Avec le soutien de La Ville de Paris, La Métropole du Grand Paris, Sogaris, La Poste Immobilier

Conception éditoriale BIM Bureau indépendant de Médiation culturelle Conception graphique ZEROZORO



CARTE D'EXPLORATION

STOCK

ARCHITECTURES DE SURVIE ET DE TRANSMISSION

Stock. C'est un petit mot. Mais il cache de grandes choses.

- Que garde-t-on ?
- Du pain pour plus tard ?
- De l'eau pour les jours de soif ?
- Des graines pour demain ?
- Un jouet, une lettre, une photo ?
- Un souvenir qu'on ne veut pas voir disparaître ?

Autrefois, les humains construisaient des greniers, des silos et des citernes. Des refuges pour les récoltes, des maisons pour ce qui compte et des abris pour le futur.

Mais aujourd'hui, quelque chose a changé. On stocke encore mais derrière des murs fermés. Dans de grandes boîtes discrètes, des lieux très utiles, mais presque invisibles. Comme si elles cherchaient à ne pas se faire remarquer. Y as-tu déjà pensé ?

Cette exposition raconte leur histoire. L'histoire de ce que l'on garde pour vivre, pour partager et transmettre. Car un stock, ce n'est pas un tas de choses oubliées. C'est un choix. Une réserve. Une attention. Peut-être même une promesse faite au temps !



CHERCHE ET TROUVE

Parcours à la recherche de ces greniers dans l'exposition, puis relie chacun à son nom et drapeau.

- A. Grenier dogons (Mali)
- B. Raccard (Suisse)
- C. Lumbung (Indonésie)
- D. Njalla (Suède)
- E. Espigueiro (Portugal)
- F. Grenier-forteresse (Maroc)
- G. Qulqa inca (Bolivie)

DESSINE TON ENTREPÔT À DOUBLE VIE

Entoure ce qu'il peut contenir et sa fonction.

Dans mon entrepôt, je peux stocker :

Et en même temps, c'est aussi :

J'EFFACE

UN ASPIRATEUR GÉANT

JE GARDE

Suis les tuyaux de la machine et écris ce que tu voudrais garder, ou au contraire effacer, pour prendre soin de notre planète. (Une photo de famille, un message, une musique, un billet de spectacle, une recette de cuisine...)

Relie les points pour faire apparaître un petit temple de marbre.

LE MYSTÈRE DES POINTS

50	49	44	43	36	35	28	27	20	19	12	11	53
45	42	37	34	29	26	21	18	13	10			
48	46	41	38	33	30	25	22	17	14	9	64	
6	47	40	39	32	31	24	23	16	15	8	1	
5												7
												2
												3

ENQUÊTE DANS LES RÉSERVES

Additionne les chiffres et note au recto le nombre d'entreprises qui contrôlent 30 % de l'approvisionnement alimentaire dans le monde.

UN STOCK À TON IMAGE

Dessine ici le stock dont tu rêves. Pour t'aider, pose-toi ces questions :
 Qu'est-ce que tu veux garder ?
 Pour qui est ce stock ?
 À quoi ressemble-t-il ?
 Est-il caché, ouvert, grand, petit, perché ou sous la terre ?
 Est-ce un lieu pour protéger, partager, réparer ou faire grandir ?
 ... Et surtout : Ou'aimerais-tu garder pour demain ?

TES IMPRESSIONS SUR LA VISITE

Envie de continuer l'aventure ? La visite se termine... mais l'exploration peut continuer ! Deux quiz t'attendent pour prolonger la découverte. Des visites guidées sont proposées sur demande pour les groupes scolaires et les familles. En semaine, une médiatrice accueille le public, accompagne les découvertes et partage une sélection de livre en lien avec l'exposition.

Comment as-tu trouvé l'exposition ? Remplis les thermomètres avec ce qui correspond le mieux à ce que tu as ressenti.

- 1- Waouh !
- 2- J'en ai pris pleins les yeux
- 3- je me suis posé pleins de questions
- 4- je n'ai pas tout compris
- 5- J'ai découvert de nouvelles choses

MA BOÎTE À TRÉSOR

Une visite en deux temps, sensible et conviviale, pour explorer ensemble les architectures du stock, puis prolonger la découverte par un atelier de fabrication.

Partie 1 : Visite ludique

Une visite ludique pour ouvrir les yeux sur tous ces lieux que l'on ne regarde presque jamais... et qui pourtant veillent sur une grande part de nos vies.

Entre boîtes discrètes d'aujourd'hui et architectures anciennes, chacun est invité à découvrir ce que les humains choisissent de conserver, de cacher ou de transmettre.

Au fil du parcours, on observe, on questionne, on imagine, et l'on relie ces espaces à son propre quotidien. Et si stocker, ce n'était pas seulement ranger des choses, mais aussi prendre soin, faire des choix et préparer demain ?

Partie 2 : Architecte du stock

Et si, maintenant, c'était à toi de décider ce qui mérite d'être gardé ?

Un souvenir ? Un secret ? Une graine ? Un petit trésor du quotidien ?

Dans cet atelier, les participants et participantes sont invités à devenir des architectes du stock. Une boîte n'est-elle jamais seulement une boîte ? Elle raconte déjà un choix : que veut-on garder, pour qui, comment, et combien de temps... À mesure que le papier se plie, les questions de l'exposition reviennent autrement, par le geste, par la forme, par l'attention portée à ce que l'on fabrique. Puis vient le moment du choix : emporter sa boîte chez soi pour y garder ce qui compte, ou la laisser dans l'exposition pour rejoindre une réserve collective, comme un paysage de trésors mis en commun. Car parfois, garder, c'est aussi fabriquer un lien.

Informations

Durée

Un atelier est de 2h

Niveau

Pour les enfants à partir de CE2

Tarif

50€ pour le groupe

Animation

Médiatrice du Pavillon de l'Arsenal

Dates

Du 6 mai au 26 juin 2026, de 14h à 16h
les mercredis, jeudi et vendredi

Adresse

30-32, rue Louise-Émilie de la Tour
d'Auvergne, Paris 9e

Conception de la visite-atelier :

BIM Bureau Indépendant de Médiation
culturelle



STOCK architectures de survie et de transmission

Commissariat scientifique : Paul Landauer, architecte
Exposition présentée à la Poste Rodier
Adresse : 30-32, rue Louise-Émilie de la Tour d'Auvergne, Paris 9
Jours et horaires d'ouverture : du 16 avril au 28 juin 2026
du mercredi au vendredi de 12h à 18h & du samedi au dimanche de 12h à 19h
Avec le soutien de : La Ville de Paris, La Métropole du Grand Paris, Sogaris, La Poste Immobilier



Conception du programme scolaire

BIM Bureau Indépendant de Médiation culturelle

ZEROZORO

Conception graphique